



# **Assemblée Générale Ordinaire**

## **15 juin 2017**

# RAPPORT D'ACTIVITES 2016

## SOMMAIRE

---

1- Fiche **d'Identité AIDE24**

2- Fiche **organigramme**

3- Exercice **2016**

- les demandeurs d'emploi

4- **Mise à disposition (M.A.D.)**

- Territoire d'intervention
- Les salariés en insertion
- Production et activités
- Accompagnement

5- **Développement**

- Formation

6- **Les Sorties**

7- **Résultats -Chiffres Repères**

# FICHE D'IDENTITE :

## AIDE24

<b>Adresse du siège social</b>	16 avenue Aristide Briand 24100 BERGERAC
<b>Coordonnées</b> téléphone-fax E-mail  Site internet Siret- code NAF	Tél : 05 53 57 98 98 / Fax : 05 53 58 29 08 E-mail : <a href="mailto:contact@aide24.fr">contact@aide24.fr</a>  <a href="http://www.aide24.fr">www.aide24.fr</a> Siret : 344 177 209 00055 Code NAF : 7830Z
<b>Enregistrement Préfecture n°</b>	SAP344177209
<b>Année de création</b>	1987
<b>Représentant légal Fonction</b>	Jean Claude TUET Président
<b>Directeur ou Directrice</b>	Maryline RENAUT
<b>OPCA</b>	UNIFORMATION
<b>Cabinet Expertise Comptable</b>	In Extenso 24102 Bergerac
<b>Adhérent réseau</b>	UNAI –UDAI24- GARIE- AAI
<b>Objet de l'association</b>	<p><b>AIDE24</b> : Association Intermédiaire pour le Développement de l'Emploi</p> <p>L'association a pour objet d'embaucher des personnes sans emploi qui rencontrent des difficultés sociales et professionnelles, afin de les mettre à disposition d'utilisateurs (particuliers, entreprises, associations, collectivités locales ...) à titre onéreux.</p>
<b>Public concerné et/ou public accompagné</b>	<p>Peuvent être inscrites, mises à disposition et/ou accompagnées, les personnes rencontrant des difficultés sociales et professionnelles particulières et notamment :</p> <ul style="list-style-type: none"> <li>▪ les jeunes de moins de 26 ans en grande difficulté</li> <li>▪ les demandeurs d'emploi de longue durée (12 mois et plus)</li> <li>▪ les personnes reconnus en qualité de travailleurs handicapés</li> <li>▪ les bénéficiaires des minimas sociaux (RSA...)</li> <li>▪ les femmes en situation d'isolement</li> <li>▪ les personnes sans emploi de plus de 50 ans .....</li> </ul>

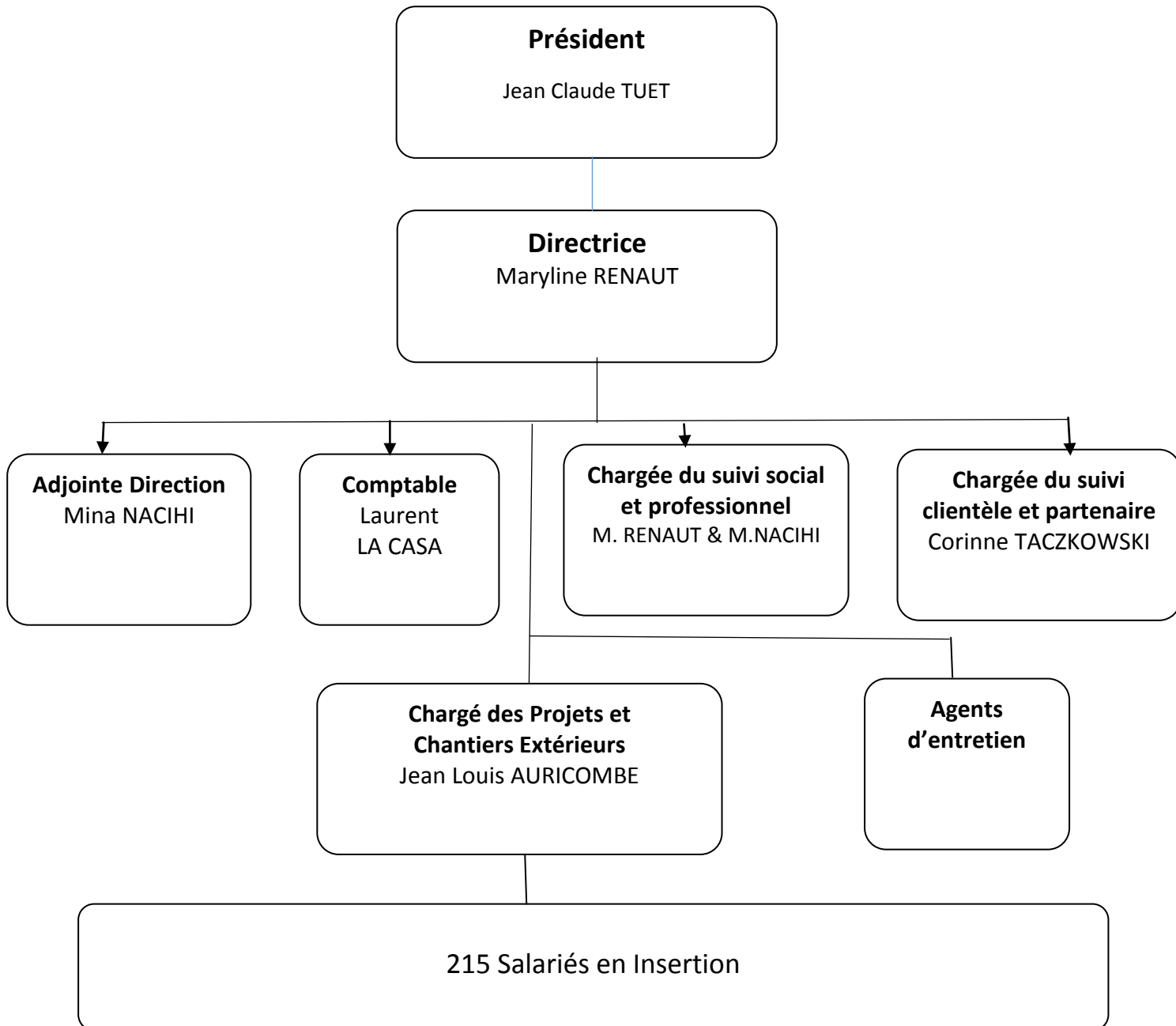
# ORGANIGRAMME

## Membres du Conseil d'Administration

Bernard BEHAGUE  
Christine BOSSELUT  
Claude BOUTET  
Stéphanie FAUCHER  
Jean Claude TUET

## Bureau

Jean Claude TUET - Président  
Stéphanie FAUCHER – Vice-Présidente  
Claude BOUTET – Trésorier  
Christine BOSSELUT – Secrétaire



## EXERCICE 2016

Sur le bassin d'emploi de Bergerac, l'année 2016 était encore marquée par un taux de chômage élevé. Ce bassin fait partie, malheureusement, des zones les plus fragilisées d'un point de vue socio-économique. Cependant, au cours de l'année 2016, nous avons accueilli un nombre de personnes moins important que l'année précédente. Cela est dû en grande partie au plan 500000 formation qui a porté ses effets, et a rendu non disponible un grand nombre de demandeurs d'emploi, puisque engagés sur des actions de formation.

Notre volume d'activité est resté stable bien que certaines entreprises clientes ont cessé leur activité à la fin de l'année 2015 et début 2016.

En 2016 AIDE24 a répondu à un appel d'offre, pour lequel notre proposition de service a été retenue. Ce marché est prévu pour 4 années.

MESOLIA nous a confié le nettoyage des appartements laissés vacants avant une relocation, ce marché concerne le parc immobilier de MESOLIA sur Bergerac et cantons alentours, soit : 1761 logements concernés. Nous avons déjà pour partie les missions concernées par cet appel d'offre de gré à gré mais sur une très faible partie du parc MESOLIA.

AGO .15. 06. 2017

### PERSONNES NOUVELLEMENT ACCUEILLIES et INSCRITES SUR LA PERIODE

	2016		2015	
	Nombre	%	Nombre	%
Femmes	92	52%	99	45%
Hommes	86	48%	120	55%
<b>Total</b>	<b>178</b>	<b>100%</b>	<b>219</b>	<b>100%</b>
<b>Personnes recrutées MAD* au moins une fois dans l'année</b>				
Femmes	47	46%	48	38%
Hommes	52	54%	80	62%
<b>Total</b>	<b>102</b>	<b>100%</b>	<b>128</b>	<b>100%</b>

**178 personnes nouvelles inscrites** sur la période 2016, soit 20% de moins par rapport à 2015.

**102 personnes**, soit : (58%) ont été mises au moins une fois dans l'année **en situation de travail** auprès de nos donneurs d'ordres.

# MISE A DISPOSITION (M.A.D.)

## LE TERRITOIRE

Pour rappel :

Notre territoire d'intervention recouvre la majeure partie du pays du grand Bergeracois, qui compte plus de 95.000 habitants. Mais la **mise à disposition** des demandeurs d'emploi se concentre majoritairement dans 90% des cas, sur Bergerac et dans un rayon de 15 kms.



Pour rappel :

La mise à disposition auprès des différentes catégories de clients, recouvrent des réalités et génèrent des charges de travail très différentes.

En effet, il convient de rapporter le nombre d'heures réalisées, au nombre de clients par catégories et au nombre de missions chez le même client.

Le travail pour la prise en compte et la réalisation d'une commande est le même, qu'il s'agisse de réaliser une mission de quelques heures, d'une journée, voire d'une semaine. Plus de 10 opérations séquencées sont nécessaires : de la prise d'offre détaillée (comprenant l'explication de la relation au client), à l'établissement des salaires (90 à 120 selon les mois) et de la facturation, et en passant entre autre par les appels des salariés (souvent 4 à 5 appels pour une mission)

# MISE A DISPOSITION (M.A.D.) LES SALARIÉS

## SITUATION A L'ENTREE DES PERSONNES EN INSERTION

(contrats en cours et nouveaux recrutements sur la période de conventionnement)

	2016		2015	
	Nombre	%	Nombre	%
Femmes	119	55%	119	49%
Hommes	96	45%	124	51%
<b>Total</b>	<b>215</b>	100%	<b>243</b>	<b>100%</b>
Moins de 26ans	47	21.87%	44	18.10%
de 26 à 49ans	109	50.70%	142	58.44%
de 50 à 59ans	51	23.73%	53	21.81%
Plus de 59ans	8	3.7 %	4	1.65%
<b>Total</b>	<b>215</b>	100%	<b>243</b>	<b>100%</b>
<b><u>situation personnelle</u></b>				
-Bénéficiaires du RSA	44	21%	57	23,50%
-Bénéficiaires de l'ASS	5	2.3%	5	2%
-Travailleurs handicapés	13	6.%	14	5.80%
-Jeunes en grandes difficultés	33	15 %	36	14.80%
<b><u>situation au regard du chômage</u></b>				
-inscription Pôle Emploi depuis				
▪ moins d'un an	25	11.62%	27	11.10%
▪ CLD (de 1an à moins de 2ans)	24	11.16%	19	7.80%
▪ CLD de plus de 2ans	130	60.46%	149	61.30%
<b><u>Formation initiale</u></b>				
▪ niveau initial VI	75	34.88%	74	30.50%
▪ niveau initial V et V bis	90	41.86%	123	50.60%
▪ niveau initial IV et III	48	22.32%	32	16.90%
▪ niveau initial I et II	2	0.90%	2	0.8%
▪ sans équivalence de niveau de formation	-	-	3	1.2

# MISE A DISPOSITION (M.A.D.) ET PRODUCTION

ACTIVITE ANNUELLE COMPAREE	2016	2015
<b>Nombre total de personnes M.A.D.</b>	<b>215</b>	243
<b>Nombre total d'heures de travail produites</b>	<b>50 530h</b>	50 185h
Femmes -Hommes	<b>31766h-17863h</b>	29780-20405h
Moyenne mensuelle	<b>4211h</b>	4182h
moyenne annuelle /salarié en insertion	<b>235h</b>	206h
nombre total de contrats	<b>3455</b>	3403
<b>Nombre Total clients sur période</b>	<b>375</b>	357
<b>Nombre total d'E.T.P.</b> (1 ETP=1607h/an)	<b>31,44</b>	31,20

<b>SAP Particuliers</b>	<b>2016</b>	2015
Nombre de personnes M.A.D. femmes/hommes	<b>11700h</b>	11 988h
	<b>67/46</b>	69/47
<b>Collectivités, entreprises, associations</b>	<b>38 830h</b>	38 197h
Nombre de personnes M.A.D. femmes/hommes	<b>81/120</b>	



# MISE A DISPOSITION ET ACCOMPAGNEMENT

En 2016 ....., plus de 150 personnes ont bénéficié d'un accompagnement.

L'accompagnement consiste en :

Des **entretiens individuels** visant à travailler en fonction des situations sur la résolution des freins à l'emploi et sur la mise en place des étapes nécessaires à l'explicitation et la réalisation du projet vers l'emploi ou pour l'emploi.

Et selon les besoins :

- ◆ Des **actions collectives** proposées pour faciliter l'accès aux missions de travail et préparer la mise en situation de travail.
- ◆ Des **actions de sensibilisation** sur des thèmes particuliers (travail en équipe, sécurité au travail, hygiène...)
- ◆ Des **actions de formation** proposées soit en interne, soit en externe
- ◆ Un **accompagnement** sur le lieu de travail
- ◆ **Relations ou mise en relation** des salariés avec les services habilités et concernés par les problématiques. (Pôle Emploi, Mission Locale, Espace Economique Emploi, SPIP, Services sociaux, ....)

# LES SORTIES

Un des principaux indicateurs de résultats retenu par l'Etat concernant le secteur de l'insertion est celui des sorties vers l'emploi classées en 3 catégories.

Ces sorties sont celles connues au moment où le salarié quitte la structure.

**En 2016**, AIDE24 a enregistré **50 sorties dites « dynamiques »** (57 en 2015), réparties de la façon suivante :

<b>8</b> <b>en emploi durable</b> (9 en 2015)	<b>33</b> <b>en emploi de transition</b> (33 en 2015)	<b>9</b> <b>sorties positives</b> (14 en 2015)
<b>Emploi durable</b> <ul style="list-style-type: none"> <li>- C.D.I.</li> <li>- C.D.D. &gt; 6 mois</li> <li>- Contrat en alternance</li> </ul>	<b>Emploi de transition</b> <ul style="list-style-type: none"> <li>- C.D.D. &lt; 6 mois et/ou Intérim</li> <li>- Contrat Aidé hors SIAE</li> </ul>	<b>Sorties positives</b> <ul style="list-style-type: none"> <li>- Formations qualifiantes</li> <li>- Suite de parcours (SIAE, Contrat Aidé.)</li> </ul>

## FICHE SUIVI DES INCATEURS ET RATIOS D'INSERTION

N°	Les Indicateurs	Ratios	2016	2015
1	Résultat d'Exploitation	aucun	(5.289)	(3.990)
2	Coût de l'Insertion	<u>Total de charges d'exploitation</u> Nombre de postes E.T.P. Insertion	29.759€	29.580€
3	Taux d'encadrement Général	<u>Total Permanents ETP</u> E.T.P. Insertion	16,06%	24,39%
4	Niveau de commercialité	<u>Chiffre d'affaires + autre Produits</u> E.T.P. Insertion	30.197€	30.140€
5	Niveau de subventionnement	<u>Subventions + aides à l'emploi</u> E.T.P. Insertion	2 533€	2 567€
6	Niveau d'équilibre d'exploitation	$N^{\circ}2 \leq n^{\circ} (5+4)$	<	<

# CHIFFRES REPERES

EXERCICES	2016	2015
-----------	------	------

Les effectifs		
Nombre de postes insertion E.T.P. :	31,44	31,20
Nombre de postes permanents E.T.P. :	5.05	6.57
<i>dont direction</i>	1	1
<i>dont administration</i>	2,10	2.37
<i>dont accompagnement social et professionnel</i>	1	1.70
<i>(autres)</i>	0.95	1.50
	(3.02)	(1.04)

Comptes Exploitation chiffres clés		
Production de l'exercice :	869.753	860 295
-Services extérieurs et autres charges	- 43.675	- 45.267
+Subvention d'exploitation :	79.645	80 093
-salaires, traitements et charges sociales	- 860.758	-847.189
<b>EXCEDENT BRUT D'EXPLOITATION</b>	<b>13 766</b>	<b>17 512</b>

Reprise sur amortissements et provisions, transferts de charges. Autres produits.	2 664	4 651
Dotations aux amortissements et aux provisions sur immob. Autres charges	28 002	26 153
<b>RESULTAT D'EXPLOITATION</b>	<b>(11 571)</b>	<b>(3 990)</b>

Résultats Financier	(730)	(893)
Résultats Exceptionnel	7 012	10 595
<b>RESULTAT NET COMPTABLE</b>	<b>(5 289)</b>	<b>5 711</b>

# DEVELOPPEMENT

## Développement d'actions de formation

Le Projet VISAPRO

Initiée en 2015, nous avons finalisé un plan de formation mutualisé avec 3 structures S.I.A.E. Ménage Services PRO (Entreprise d'insertion - Périgueux)  
Ménage Services PARTICULIERS (Entreprise d'insertion - Périgueux)  
3 S (Association Intermédiaire - Coulounieix Chamiers)

En Mars 2016 nous avons présenté notre projet à la Commission réunissant les Institutionnels (Etat, Conseil Régional, Pôle Emploi), Le GARIE, et les O.P.C.A..

Notre projet de formation mutualisée, au bénéfice des salariés en Insertion de nos structures, a été retenu.

**L'objectif** : apporter des connaissances théoriques, et pratiques permettant de sécuriser la prise de poste et par là même améliorer le degré d'employabilité dans le secteur marchand des salariés au terme de leurs parcours d'insertion.

L'INFREP (Organisme de formation) a été choisi suite à un appel d'offre lancé par le collectif des 4 SIAE.

La durée de l'action : de septembre 2016 à septembre 2017.

Articulation de l'action de formation :

20 parcours de 119 heures (soit 2380 heures)

Répartis en 3 modules

La formation est dispensée soit sur Périgueux (pour utilisation du plateau technique de l'INFREP), soit sur Bergerac.

Contenu de la formation :

Module A :

Gestes professionnels de base pour une prise de poste.

- Savoir préparer les matériels nécessaires pour une prestation
- Connaître les règles de sécurité
- Les techniques de base du nettoyage
- La validation et le contrôle de la qualité de la prestation

Module B :

Compétences transversales liées au domaine de la propreté et du service au particulier

- Repérage temporel
- Repérage spatial
- Langage professionnel du secteur de la propreté
- Dénombrement et calcul
- Mesure d'une grandeur

Module C :

Communication orale et écrite à visée professionnelle

- Expression orale
- Compréhension écrite
- Expression écrite

La formation a débuté début novembre 2016, à Périgueux.

Ce programme de formation s'inscrit sur une période allant de septembre 2016 à septembre 2017.

AGO 15 06 2017

## **A RETENIR**

# **LES CHIFFRES CLÉS**

**Tableau 2016: Répartition des masses salariales dans la composition des charges d'exploitation**

<b>67,91%</b>	<b>27,42%</b>	<b>4.67%</b>
<b>Charges salariés en insertion</b> (salaires, charges, impôts et taxes assimilées) <i>(66,02% en 2015)</i>	<b>Charges salariés permanents</b> (salaires, charges, impôts et taxes assimilées) <i>(29,35% en 2015)</i>	<b>Autres charges d'exploitation</b> <i>(4,63% en 2015)</i>

**Tableau 2016 : Répartition des produits**

<b>9,17%</b>	<b>90.83%</b>
<b>Subventions</b> <i>(9,31% en 2015)</i>	<b>Total Produits d'exploitation</b>

215 personnes mises en situation de travail

375 clients

50 530 heures de travail effectuées par nos salariés en insertion

**2016 ...**

**vers 2017**

...

*Une réflexion est en cours, avec une demande de D.L.A. pour envisager la création d'une structure type « Entreprise d'insertion ».*

*Cette réflexion doit être menée par AIDE24 (Administrateurs et salariés permanents).*

*Compte tenu de la nature des prestations, de l'évolution des demandes du marché, nous ne pouvons pas faire l'économie de cette réflexion.*

*La plupart des marchés se faisant par appel d'offre, ce projet vise à nous permettre d'apporter à notre clientèle une réponse qui soit en adéquation avec les obligations légales, fiscales et sociales.*

*Le modèle « Association Intermédiaire » n'est pas le plus adapté pour répondre aux nouvelles exigences des marchés publics.*

*En ne prenant pas le temps de la réflexion, il sera difficile de prendre des décisions « éclairées ».*

*Ne pas le faire exposerait AIDE24 à une fragilisation qui, à terme pourrait entraîner la perte de marchés importants.*

*Chacun d'entre nous ici est attaché à AIDE24, et notre action compte sur ce territoire où le taux de chômage reste malheureusement élevé, alors :*

*Que nous soyons :*

- Administrateurs,*
- Utilisateurs (certains nous connaissent depuis l'origine de l'association),*
- Salariés en insertion, avec qui nous avons su faire vivre une relation de confiance qui permet d'ouvrir les portes de l'espace social à ceux qui étaient en situation d'exclusion,*

- *Salariés permanents,*
- *Sans omettre les institutionnels, les collectivités locales et territoriales, les différents services de lutte contre les exclusions avec qui nous avons tissé des liens pour fédérer des énergies afin d'œuvrer de la façon la plus pertinente possible pour proposer des solutions favorisant l'insertion des plus en difficulté.*

*AIDE24 est présent depuis 30 ans sur le territoire et nous devons maintenir nos efforts en tenant compte des évolutions, afin de continuer à apporter à ceux qui en ont le plus besoin des solutions porteuses d'avenir.*

